

การค้ากึ่งของไทย ปี 2565

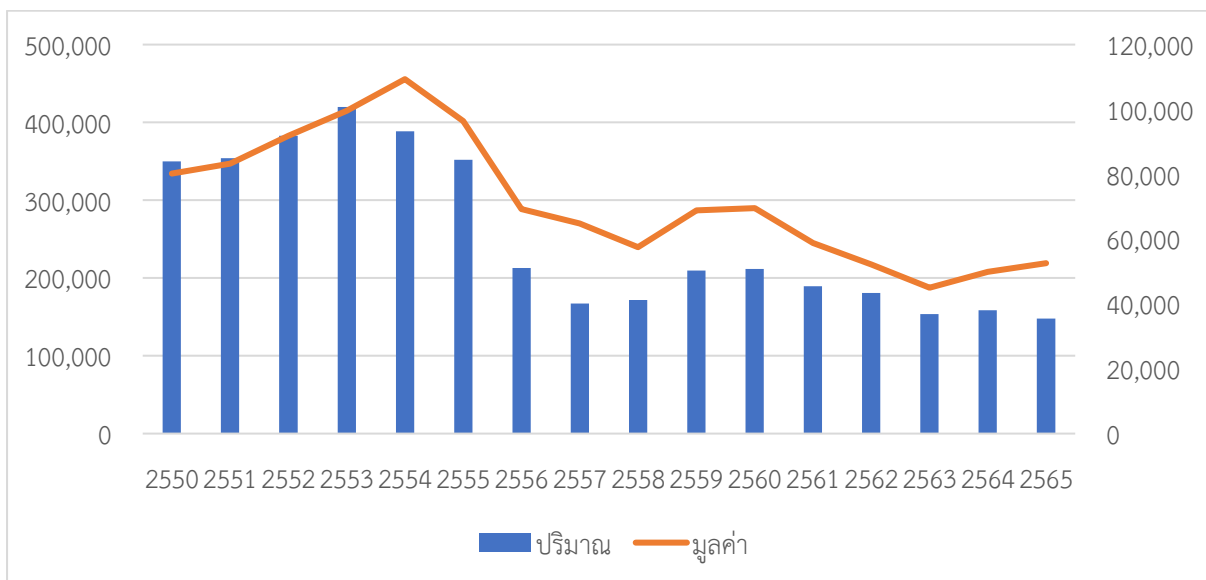
การส่งออก

กึ่งไทยเคยส่งออกมากเป็นอันดับที่ 1 ของโลก หลังจากเกิดโรค EMS ส่งผลทำให้ผลผลิตลดลง ทำให้คู่แข่งอย่างเอกวาดอร์ อินเดีย และเวียดนาม เป็นผู้ผลิตและผู้ส่งออกกึ่งของโลกที่สำคัญในปัจจุบัน หากพิจารณาข้อมูลการส่งออกในปี 2550-2565 พบว่าปริมาณการส่งออกกึ่งของไทยลดลงร้อยละ 4.45 ต่อปี มูลค่าลดลง ร้อยละ 1.92 ต่อปี โดยปี 2565 ปริมาณการส่งออกต่ำสุดเหลือเพียง 147,705 ตัน แต่มีมูลค่า 52,063 ล้านบาท ซึ่งสูงสุดในรอบ 3 ปี เป็นผลมาจากค่าเงินอ่อนค่ามากในปี 2565

ปริมาณและมูลค่าการส่งออกสินค้ากึ่งของไทย ปี 2550-2564

ปริมาณ (ตัน)

มูลค่า (ล้านบาท)



เมื่อพิจารณาประเทศผู้ส่งออกกึ่งของไทย ปี 2565 พบว่าการส่งออกไปสหรัฐอเมริกาเป็นตลาดส่งออก กึ่งหลักของไทยมีแนวโน้มลดลง ทำให้มีสัดส่วนเหลือเพียง 28.21 ปริมาณลดลงร้อยละ 18.76 มูลค่าลดลง ร้อยละ 6.42 เมื่อเทียบกับปี 2564 ปริมาณการส่งออกเพียง 35,172.66 ตัน มูลค่า 14,837.17 ล้านบาท ซึ่งเป็นปริมาณการส่งออกกึ่งของไทยไปสหรัฐอเมริกาต่ำสุดเป็นประวัติการณ์ ในขณะที่การส่งออกไปยังญี่ปุ่นมี แนวโน้มเพิ่มขึ้น มีปริมาณ 38,600.36 ตัน มูลค่า 14,303.23 ล้านบาท ทำให้สัดส่วนเพิ่มขึ้นเป็นร้อยละ 27.19 การส่งออกไปจีนมีปริมาณ 24,188.31 ตัน มูลค่า 9,252.48 ล้านบาท ปริมาณเพิ่มขึ้นร้อยละ 1.50 มูลค่าเพิ่มขึ้น 16.01 มีสัดส่วนร้อยละ 17.59 โดยการส่งออกกึ่งไปยังไต้หวัน แคนาดา ออสเตรเลีย ฮองกงและสหภาพ ยุโรปมีมูลค่าเพิ่มขึ้นด้วยเช่นกัน

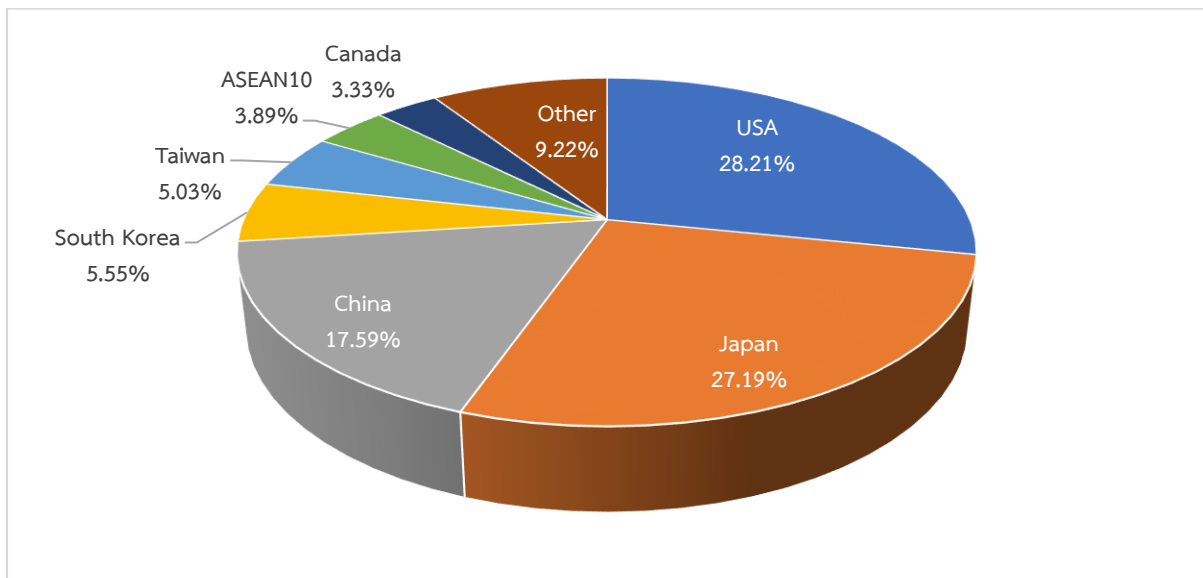
การส่งออกกุ้งของไทย ปี 2564-2565

ปริมาณ : ตัน มูลค่า : ล้านบาท

ประเทศ/กลุ่ม	2564		2565		อัตราการเปลี่ยนแปลง		สัดส่วนมูลค่า	
	ปริมาณ	มูลค่า	ปริมาณ	มูลค่า	ปริมาณ	มูลค่า	2564	2565
USA	43,296.50	15,854.72	35,172.66	14,837.17	-18.76	-6.42	31.79	28.21
Japan	35,132.16	12,044.26	38,600.36	14,303.23	9.87	18.76	24.15	27.19
China	23,831.01	7,975.72	24,188.31	9,252.48	1.50	16.01	15.99	17.59
South Korea	8,850.25	3,162.23	7,199.10	2,919.81	-18.66	-7.67	6.34	5.55
Taiwan	6,708.34	2,041.51	8,895.26	2,644.90	32.60	29.56	4.09	5.03
ASEAN10	20,893.53	2,212.87	15,513.16	2,045.24	-25.75	-7.58	4.44	3.89
Canada	4,829.73	1,619.12	4,503.13	1,752.93	-6.76	8.26	3.25	3.33
Australia	4,369.90	1,553.73	4,366.91	1,699.63	-0.07	9.39	3.12	3.23
Hong Kong	3,987.91	1,129.87	4,323.38	1,183.72	8.41	4.77	2.27	2.25
EU27	1,759.11	592.46	1,498.99	599.77	-14.79	1.23	1.19	1.14
United Kingdom	2,450.95	906.26	1,373.84	542.00	-43.95	-40.19	1.82	1.03
New Zealand	830.37	278.04	869.53	301.60	4.72	8.47	0.56	0.57
Mexico	528.76	191.91	456.10	216.87	-13.74	13.01	0.38	0.41
Other	952.49	310.16	744.22	304.00	-21.87	-1.99	0.62	0.58
รวม	158,420.99	49,872.86	147,704.93	52,603.36	-6.76	5.47	100.00	100.00

ที่มา : กลุ่มวิเคราะห์การค้าสินค้าประมงระหว่างประเทศ กองนโยบายและแผนพัฒนาการประมง กรมประมง
ประมวลผลจากกรมศุลกากร

สัดส่วนมูลค่าการส่งออกกุ้งของไทย ปี 2565



สัดส่วนการส่งออกกุ้งแยกตามชนิดกุ้ง พบว่าการส่งออกกุ้งขาวมีสัดส่วนมากที่สุดคิดเป็นร้อยละ 71.02 ส่วนใหญ่ส่งออกไปญี่ปุ่น สหรัฐอเมริกา จีนและไต้หวัน รองลงมาได้แก่ กุ้งอื่น ๆ ร้อยละ 20.49 ส่วนใหญ่ส่งออกไปยังสหรัฐอเมริกา ญี่ปุ่นและเกาหลีใต้ กุ้งกุลาดำร้อยละ 6.58 ส่วนใหญ่ส่งออกไปยัง จีน แคนาดา และฮ่องกง และกุ้งก้ามกรามร้อยละ 1.22 ส่วนใหญ่ส่งออกไปสหรัฐอเมริกา กลุ่มอาเซียน (เมียนมาร์และมาเลเซีย)

การส่งออกกุ้งของไทย แยกตามชนิดของกุ้ง ปี 2564-2565

ปริมาณ : ตัน มูลค่า : ล้านบาท

รายการ	2564		2565		อัตราการเปลี่ยนแปลง		สัดส่วนมูลค่า	
	ปริมาณ	มูลค่า	ปริมาณ	มูลค่า	ปริมาณ	มูลค่า	2564	2565
กุ้งขาว	112,741.88	36,719.28	98,800.08	37,357.42	-12.37	1.74	73.63	71.02
กุ้งอื่น ๆ	31,657.27	9,465.00	33,280.39	10,778.14	5.13	13.87	18.98	20.49
กุ้งกุลาดำ	8,080.27	2,698.90	10,563.54	3,459.75	30.73	28.19	5.41	6.58
กุ้งก้ามกราม	5,145.86	587.34	4,279.29	641.78	-16.84	9.27	1.18	1.22
กุ้งน้ำเย็น	795.72	402.34	781.63	366.27	-1.77	-8.97	0.81	0.70
รวม	158,420.99	49,872.86	147,704.93	52,603.36	-6.76	5.47	100.00	100.00

ที่มา : กลุ่มวิเคราะห์การค้าสินค้าประมงระหว่างประเทศ กองนโยบายและแผนพัฒนาการประมง กรมประมง
ประมวลผลจากกรมศุลกากร

สัดส่วนผลิตภัณฑ์การส่งออก พบว่า กุ้งสดแช่เย็นแช่แข็งพิกัด 030617 มีสัดส่วนมากที่สุดคิดเป็นร้อยละ 43.94 รองลงมาเป็นกุ้งแปรรูปบรรจุภาชนะที่อากาศผ่านเข้าออกไม่ได้พิกัด 160529 คิดเป็นร้อยละ 34.77 กุ้งแปรรูปไม่บรรจุภาชนะที่อากาศผ่านเข้าออกไม่ได้พิกัด 160521 คิดเป็นร้อยละ 12.89 และกุ้งมีชีวิตพิกัด 030636 คิดเป็นร้อยละ 5.35

การส่งออกกุ้งของไทย แยกตามผลิตภัณฑ์ของกุ้ง ปี 2564-2565

ปริมาณ : ตัน มูลค่า : ล้านบาท

พิกัด	รายการ	2564		2565		อัตราการเปลี่ยนแปลง		สัดส่วนมูลค่า	
		ปริมาณ	มูลค่า	ปริมาณ	มูลค่า	ปริมาณ	มูลค่า	2564	2565
030617	กุ้งสดแช่เย็นแช่แข็ง	59,773.61	19,932.99	63,350.70	23,112.46	5.98	15.95	39.97	43.94
160529	กุ้งแปรรูปบรรจุภาชนะที่อากาศผ่านเข้าออกไม่ได้	45,074.92	15,737.63	46,208.45	18,291.79	2.51	16.23	31.56	34.77
160521	กุ้งแปรรูปไม่บรรจุภาชนะที่อากาศผ่านเข้าออกไม่ได้	20,555.87	7,318.36	17,075.46	6,780.49	-16.93	-7.35	14.67	12.89
030636	กุ้งมีชีวิต	22,522.94	3,332.53	17,624.13	2,813.40	-21.75	-15.58	6.68	5.35
030695	กุ้งต้มหรือนึ่ง	9,697.94	3,149.00	2,664.57	1,238.95	-72.52	-60.66	6.31	2.36
030616	กุ้งน้ำเย็น แช่เย็นจนแข็ง	795.72	402.34	781.63	366.27	-1.77	-8.97	0.81	0.70
	รวม	158,420.99	49,872.86	147,704.93	52,603.36	-6.76	5.47	100	100.

ที่มา : กลุ่มวิเคราะห์การค้าสินค้าประมงระหว่างประเทศ กองนโยบายและแผนพัฒนาการประมง กรมประมง
ประมวลผลจากกรมศุลกากร

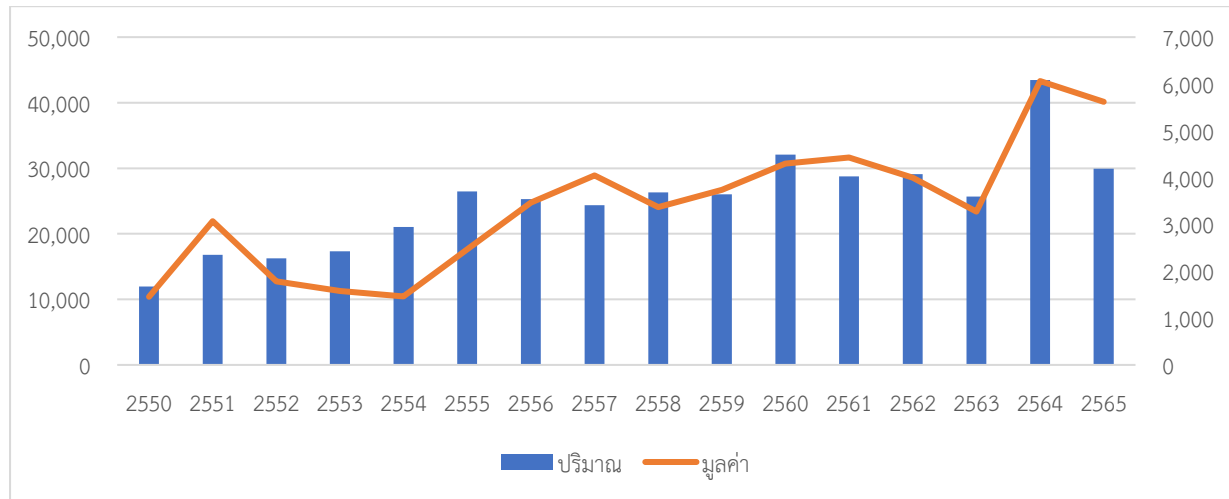
การนำเข้า

ในช่วงปี 2550-2565 ปริมาณการนำเข้าเฉลี่ย 25,052 ตันต่อปี มูลค่า 3,383 ล้านบาท ปริมาณเพิ่มขึ้นเฉลี่ยร้อยละ 8.67 ต่อปี มูลค่าเพิ่มขึ้นร้อยละ 15.91 ต่อปี

ปริมาณและมูลค่าการนำเข้าสินค้ากึ่งของไทย ปี 2550-2564

ปริมาณ (ตัน)

มูลค่า (ล้านบาท)



ในปี 2565 การนำเข้าจากเอกวาดอร์มีสัดส่วนมากที่สุด คิดเป็นร้อยละ 33.50 ของมูลค่าการนำเข้ากึ่งทั้งหมด (ส่วนใหญ่นำเข้ากึ่งขาว) รองลงมาเป็นการนำเข้าจากอาร์เจนตินาคิดเป็นร้อยละ 28.14 (ส่วนใหญ่นำเข้ากึ่งอื่น ๆ) การนำเข้าจากอินเดียคิดเป็นร้อยละ 8.43 (ส่วนใหญ่นำเข้ากึ่งกำมะถันและกึ่งอื่น ๆ)

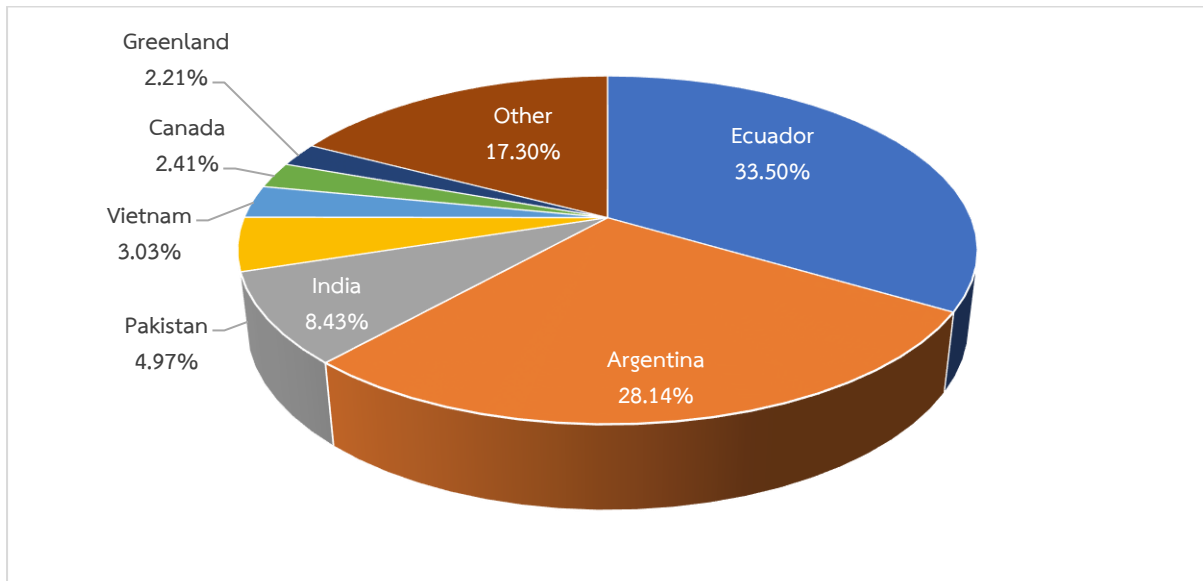
การนำเข้ากึ่งของไทย ปี 2564-2565

ปริมาณ : ตัน มูลค่า : ล้านบาท

ประเทศ	2564		2565		อัตราการเปลี่ยนแปลง		สัดส่วนมูลค่า	
	ปริมาณ	มูลค่า	ปริมาณ	มูลค่า	ปริมาณ	มูลค่า	2564	2565
Ecuador	14,505.02	2,307.06	7,850.14	1,881.83	-45.88	-18.43	38.06	33.50
Argentina	8,547.35	2,088.47	4,846.82	1,580.74	-43.29	-24.31	34.45	28.14
India	1,315.70	264.71	2,220.62	473.35	68.78	78.82	4.37	8.43
Pakistan	689.04	126.26	1,396.94	279.32	102.74	121.22	2.08	4.97
Vietnam	891.14	123.55	1,128.45	170.20	26.63	37.75	2.04	3.03
Canada	548.98	80.68	782.98	135.63	42.62	68.12	1.33	2.41
Greenland	1,000.22	136.62	794.18	124.22	-20.60	-9.08	2.25	2.21
Australia	339.24	94.79	389.10	119.36	14.70	25.93	1.56	2.12
Myanmar	3,841.40	162.08	2,223.16	114.17	-42.13	-29.56	2.67	2.03
China	475.13	71.92	339.52	86.34	-28.54	20.05	1.19	1.54
Malaysia	8,521.83	123.83	5,662.60	84.28	-33.55	-31.94	2.04	1.50
Bangladesh	195.75	45.36	276.15	71.64	41.07	57.91	0.75	1.28
Other	2,564.22	436.59	2,005.02	496.11	-21.81	13.63	7.20	8.83
รวม	43,435.01	6,061.90	29,915.66	5,617.18	-31.13	-7.34	100	100

ที่มา : กลุ่มวิเคราะห์การค้าสินค้าประมงระหว่างประเทศ กองนโยบายและแผนพัฒนาการประมง กรมประมง ประมวลผลจากกรมศุลกากร

สัดส่วนมูลค่าการนำเข้ากุ้งของไทย ปี 2565



กุ้งอื่น ๆ มีสัดส่วนของมูลค่าการนำเข้ามากที่สุดคิดเป็นร้อยละ 54.84 (ส่วนใหญ่นำเข้าจาก อาร์เจนตินาร์ อินเดียและปากีสถาน) กุ้งขาวคิดเป็นร้อยละ 33.33 (ส่วนใหญ่นำเข้าจากเอกวาดอร์) กุ้งน้ำเย็นร้อยละ 6.60 (ส่วนใหญ่นำเข้าจากแคนาดาและกรีนแลนด์) กุ้งก้ามกรามคิดเป็นร้อยละ 4.42 (ส่วนใหญ่นำเข้าจาก อินเดีย ศรีลังกาและบังคลาเทศ) และกุ้งกุลาดำที่มีอัตราการเปลี่ยนนำเข้าเพิ่มมากขึ้นเนื่องจากเป็นสินค้าส่งออก

การนำเข้าสินค้ากุ้งของไทย แยกตามชนิดกุ้ง ปี 2564-2565

ปริมาณ : ตัน มูลค่า : ล้านบาท

รายการ	2564		2565		อัตราการเปลี่ยนแปลง		สัดส่วนมูลค่า	
	ปริมาณ	มูลค่า	ปริมาณ	มูลค่า	ปริมาณ	มูลค่า	2564	2565
กุ้งอื่น ๆ	26,846.69	3,321.13	19,231.73	3,080.58	-28.36	-7.24	54.79	54.84
กุ้งขาว	14,021.23	2,255.95	7,550.11	1,872.37	-46.15	-17.00	37.22	33.33
กุ้งน้ำเย็น	1,811.40	312.15	1,906.39	370.70	5.24	18.76	5.15	6.60
กุ้งก้ามกราม	732.76	162.73	1,119.92	248.37	52.84	52.63	2.68	4.42
กุ้งกุลาดำ	22.94	9.94	107.51	45.17	368.71	354.43	0.16	0.80
รวม	43,435.01	6,061.90	29,915.66	5,617.18	-31.13	-7.34	100	100

ที่มา : กลุ่มวิเคราะห์การค้าสินค้าประมงระหว่างประเทศ กองนโยบายและแผนพัฒนาการประมง กรมประมง
ประมวลผลจากกรมศุลกากร

สัดส่วนผลิตภัณฑ์กุ้งนำเข้า พบว่าการนำเข้ากุ้งสดแช่เย็นแช่แข็งพิกัด 030617 มีสัดส่วนการนำเข้ามากที่สุดคิดเป็นร้อยละ 81.20 ของมูลค่าการนำเข้ากุ้งรวม รองลงมาได้แก่ กุ้งน้ำเย็นสดแช่เย็นแช่แข็งพิกัด 030616 คิดเป็นร้อยละ 6.59 กุ้งมีชีวิตพิกัด 030636 คิดเป็นร้อยละ 6.48 และกุ้งต้มหรือนึ่งพิกัด 030695 คิดเป็นร้อยละ 4.23

การนำเข้ากุ้งของไทย แยกตามผลิตภัณฑ์ ปี 2564-2565

ปริมาณ : ตัน มูลค่า : ล้านบาท

พิกัด	รายการ	2564		2565		อัตราการเปลี่ยนแปลง		สัดส่วนมูลค่า	
		ปริมาณ	มูลค่า	ปริมาณ	มูลค่า	ปริมาณ	มูลค่า	2564	2565
030617	กุ้งสดแช่เย็นแช่แข็ง	26,110.49	5,116.91	17,216.08	4,561.41	-34.06	-10.86	84.41	81.20
030616	กุ้งน้ำเย็น แช่เย็นจนแข็ง	1,811.01	311.61	1,906.08	370.24	5.25	18.81	5.14	6.59
030636	กุ้งมีชีวิต	4,514.60	335.79	3,156.36	363.98	-30.09	8.39	5.54	6.48
030695	กุ้งต้มหรือึ่ง	10,593.24	251.17	7,339.96	237.87	-30.71	-5.29	4.14	4.23
160529	กุ้งแปรรูปบรรจุภาชนะที่อากาศผ่านเข้าออกไม่ได้	67.24	20.58	232.96	63.90	246.46	210.46	0.34	1.14
160521	กุ้งแปรรูปไม่บรรจุภาชนะที่อากาศผ่านเข้าออกไม่ได้	338.04	25.30	63.92	19.32	-81.09	-23.62	0.42	0.34
030635	กุ้งน้ำเย็น สดหรือแช่เย็น	0.39	0.54	0.31	0.46	-20.47	-14.47	0.01	0.01
รวม		43,435.01	6,061.90	29,915.66	5,617.18	-31.13	-7.34	100	100

ที่มา : กลุ่มวิเคราะห์การค้าสินค้าประมงระหว่างประเทศ กองนโยบายและแผนพัฒนาการประมง กรมประมง
ประมวลผลจากกรมศุลกากร

สรุป

1. การส่งออกกุ้งของไทยยังไม่ได้เพิ่มขึ้นตามเป้าหมาย เนื่องจากการส่งออกกุ้งไปยังตลาดสหรัฐอเมริกาซึ่งเป็นตลาดหลักของไทยมีแนวโน้มการนำเข้าลดลง เพราะมีสินค้ากุ้งคงคลังเหลือจำนวนมาก ประกอบการเศรษฐกิจสหรัฐอเมริกาอยู่ในสภาวะเงินเฟ้อ สินค้ามีราคาแพงขึ้น อำนาจการซื้อลดลง
2. การแข่งขันด้านราคาการส่งออกมีสูง เนื่องจากผู้ผลิตรายใหญ่อินเดีย ซึ่งส่งออกไปยังสหรัฐอเมริกาเป็นตลาดหลัก การชะลอตัวการนำเข้าส่งผลให้อินเดียจำเป็นต้องหาตลาดระบายสินค้ากุ้ง แต่อย่างไรก็ตามกึ่งอินเดียยังพบว่าปัญหาสารตกค้างมีการตรวจพบในตลาดสหรัฐอเมริกาอยู่เป็นประจำ ทำให้แนวโน้มราคากุ้งยังอยู่ในระดับต่ำเนื่องจากมีผลผลิตกุ้งมากกว่าความต้องการ
3. การแข่งขันของกุ้งสดแช่เย็นแช่แข็งยังมีมาก ไทยจำเป็นต้องแปรรูปสินค้ากุ้งมากขึ้น เนื่องจากความสามารถในการแข่งขันด้านราคาของกุ้งสดแช่เย็นแช่แข็งมีน้อยกว่าคู่แข่งอย่าง เอกวาดอร์ อินเดีย และเวียดนาม
4. การจัดทำเขตการค้าเสรีเพิ่มขึ้นจะทำให้กุ้งไทยสามารถขยายการส่งออกมากขึ้น เช่น การจัดทำเขตการค้าเสรีกับสหภาพยุโรป จะทำให้อัตราภาษีนำเข้ากุ้งของสหภาพยุโรปลดต่ำลง สามารถแข่งขันกับเวียดนามที่จัดทำเขตการค้ากับสหภาพยุโรปแล้ว หรืออินโดนีเซียที่ยังได้สิทธิ GSP ของสหภาพยุโรปอยู่

จัดทำโดย กลุ่มวิเคราะห์การค้าสินค้าประมงระหว่างประเทศ กองนโยบายและแผนพัฒนาการประมง กรมประมง
มกราคม 2565

การส่งออกกุ้งของไทย ปี 2550-2565

ปี	ปริมาณ(ตัน)	มูลค่า(ล้านบาท)	อัตราการเปลี่ยนแปลง	
2550	349,687	80,249	-	-
2551	353,995	83,235	1.23	3.72
2552	382,628	91,834	8.09	10.33
2553	419,946	99,537	9.75	8.39
2554	388,455	109,342	-7.50	9.85
2555	351,980	96,402	-9.39	-11.83
2556	212,707	69,286	-39.57	-28.13
2557	167,057	64,847	-21.46	-6.41
2558	171,752	57,469	2.81	-11.38
2559	209,441	68,817	21.94	19.75
2560	211,473	69,514	0.97	1.01
2561	189,325	58,830	-10.47	-15.37
2562	180,683	52,200	-4.56	-11.27
2563	153,747	44,997	-14.91	-13.80
2564	158,421	49,873	3.04	10.84
2565	147,705	52,603	-6.76	5.47
ค่าเฉลี่ย	253,062.53	71,814.80	-4.45	-1.92

ที่มา : กลุ่มวิเคราะห์การค้าสินค้าประมงระหว่างประเทศ กองนโยบายและแผนพัฒนาการประมง กรมประมง
ประมวลผลจากกรมศุลกากร

การนำเข้ากุ้งของไทย ปี 2550-2565

ปี	ปริมาณ(ตัน)	มูลค่า(ล้านบาท)	อัตราการเปลี่ยนแปลง	
2550	11,974	1,455	-	-
2551	16,808	3,072	40.37	111.13
2552	16,237	1,784	-3.40	-41.94
2553	17,325	1,580	6.70	-11.43
2554	21,034	1,459	21.41	-7.62
2555	26,482	2,470	25.90	69.22
2556	25,307	3,467	-4.44	40.38
2557	24,348	4,046	-3.79	16.71
2558	26,320	3,368	8.10	-16.76
2559	26,021	3,740	-1.14	11.03
2560	32,070	4,297	23.25	14.90
2561	28,778	4,431	-10.26	3.14
2562	29,087	4,001	1.07	-9.72
2563	25,681	3,275	-11.71	-18.14
2564	43,435	6,062	69.13	85.10
2565	29,916	5,617	-31.13	-7.34
ค่าเฉลี่ย	25,052	3,383	8.67	15.91

ที่มา : กลุ่มวิเคราะห์การค้าสินค้าประมงระหว่างประเทศ กองนโยบายและแผนพัฒนาการประมง กรมประมง
ประมวลผลจากกรมศุลกากร